

In honor of Siobhan Miles

Founder of the Butterfly Longitudinal Re/integration Research Project. All of this would not have been possible without her compassion and care for the children of Cambodia.



Butterfly's Project Team

We also send our appreciation to each of the Assistance Programs & Butterfly Research Consultants that have partnered with Chab Dai since the beginning of the project. All have given the team and project a wealth of access, insight, and reflection on our findings, recommendations, and programmatic implementation.

Project Founder: Siobhan Miles

Project Manager: Lim Vanntheary

Assistant Project Managers: Nhanh Chanththa & Ou Sopheara

Project Administrator: Sreang Phaly

Project Advisor: James Havey

Researchers: Bun Davin, Heang Sophal, Kang Chimey, Orng Longheng, Pheouk Phallen

Academic Advisors: Laura Cordisco-Tsai, PhD, Glenn Miles, PhD

Research Consultants: Jarrett Davis, Tania DoCarmo, John Morrissey, Todd Morrison, Julia Smith-Brake and Hanni Stoklosa, MD PhD

Research Technology Consultant: So Dane

Graphic Designers & Visual Artists: Paul Austria, Amanda Daly, James Havey, and Sreang Phaly

@chabdai
www.chabdai.org
facebook.com/ilikechabdai



Butterfly Longitudinal Research Project



Informational Overview Packet

**A Chab Dai study on Re/integration
Researching the lifecycle of sexual exploitation
& trafficking in Cambodia**

2010-2020



About

Beginning in 2010, Chab Dai Coalition's Butterfly Longitudinal Re/integration Research Project (BLR) has been following the lives of 128 child & adult survivors of human trafficking, exploitation, and/or abuse.

Research Project's Core Objectives:

Actively engage a single cohort of survivors of exploitation and trafficking over a 10-year project about their life experiences, challenges, and perceptions towards service providers

Facilitate roundtable discussions, forums, and workshops with anti-trafficking partners and stakeholders on findings, themes, and recommendations

Disseminate the findings of publications to global audiences of practitioners, programmers, policy makers, government bodies and academics

Acknowledgements

This research has been made possible through the support and dedication of many parties. We express our deepest thanks to our research participants for sharing their life stories and experiences. Without their own passion, trust, and courage to share with us, this research would have never reached the ears of stakeholders around the globe.

We also express our thanks to ACCI, Stewardship Foundation, Change a Path, Imago Dei Fund, Karakin Foundation, Love 146, Stronger Together Foundation Canada, Tenth Church and anonymous donors for their continued financial support.

Publications

- 2010, 2011, 2012, 2013 End of Year Reports
- Reflection on Methodology (2014)
- Resilience: Survivor Experiences and Reflections (2014)
- Survivor Experiences and Perceptions of Stigma: Reintegrating into the Community (2015)
- Economic Reintegration of Survivors of Sex Trafficking: Experiences and Expressions of Filial Piety and Financial Anxiety (2015)
- The Forgotten Cohort: An Exploration of Themes and Patterns Among Male Survivors of Sexual Exploitation & Trafficking (2016)
- Butterfly Longitudinal Research Project's Top 10 Findings... so far... (2018)
- Experiences in Shelter Care: Perspectives from Participants in the Butterfly Longitudinal Study (2018)
- Perspectives of Survivors of Human Trafficking and Sexual Exploitation on Their Relationships with Shelter Staff, *The British Journal of Social Work*, (2019/20)

Future

- Children of the Wood, Children of the Stone: the Journeys of Faith for Survivors of Trafficking (2020)
- A Decade of Survivor Voices: Findings and Recommendations from Trafficking Survivors Collected Over 10 Years (2020)
- Unresolved Vulnerabilities: Factors Contributing to Re-Exploitation and Violence Following Re/integration of Trafficking Survivors (2020)
- Navigating the Legal System: Experiences and Perceptions among Trafficking Survivors in Cambodia (2020)
- Research on the Research: Practical Recommendations for Future Studies and Program Evaluations with Trafficking Survivors (2020)

Methodology

Butterfly is a Prospective Panel Longitudinal Research, designed to interview the same 128 survivors of human trafficking, exploitation, and/or abuse over the course of the 10 year project.

Mixed Quantitative and Qualitative Methodology:

- Cross-analysis between quantitative surveying and qualitative in-depth interviews
- Allowed for a diversity of ways a respondent can volunteer their story
- Further developed a deep sense of trust between the researcher and participant as subjects are investigated and reflected upon during the interviews

Cohort

- 128 survivors recruited through 15 NGO programs 2010-2011
- Recruitment required potential participants to fit both paradigms:
 - Having experienced human trafficking, exploitation, and/or abuse defined in the UN 2000 Palermo Protocol
 - Must be from and re/integrating back to one of five main provinces throughout Cambodia; Phnom Penh, Siem Reap, Battambang, Kampong Som, Kampong Cham

Details can be found in Butterfly's 2014 "Butterfly Methodology Change: A Reflection Paper"

Ethical Protocols

Ethical Protocols	What?	Why?
<p>National Ethics Committee for Health Research (NEC)</p>	<p>NEC is a national institution which aims to improve accountability, efficiency and quality of health research conducted in Cambodia.</p>	<p>To be allowed by the Government of Cambodia to conduct this national study</p> <p>Build legitimacy and trust among practitioners, policymakers, and donors</p>
<p>Research Services Only Providing Informal Advice</p> <p>Referral-based Services</p>	<p>Informing about and seeking interventions for participants' difficulties or needs with partner NGOs</p>	<p>To assist participants to get services from NGOs partners</p> <p>Support participants by actively listening to their stories</p>
<p>Voluntary Participation</p> <p>No monetary incentive</p>	<p>Participants decide freely whether or not to participate in the study.</p>	<p>To promote the value among the cohort to participate in the research project</p> <p>To garner trust that information given isn't transactional</p> <p>Doesn't perpetuate possible bad habits of participants by giving money that may enable unhealthy lifestyles.</p>
<p>Confidentiality</p> <p>Pictures and media</p> <p>Data management</p> <p>Secure interviews from listening ears</p> <p>A researcher is never alone with a participant</p>	<p>All data is secured physically and electronically and access is restricted to only those with permission from the project.</p> <p>Participants' photo are not taken and posting their photos on any public platform is banned</p> <p>Reports change the names of participants and locations of their stories.</p>	<p>Creating a space where the participants feel safe and comfortable answering interview questions.</p> <p>To promote participants dignity and privacy.</p> <p>Allow access for team members throughout the years physically or electronically without fear of it being lost.</p>



Resilience:

Survivor Experiences and Expressions

Thematic Paper

The Butterfly Longitudinal Research Project

A Chab Dai study on (Re-)integration: Researching the lifecycle of sexual exploitation & trafficking in Cambodia

Working Paper December 2014

- Report Author : Todd Morrison
- Contributing Authors : Siobhan Miles, Heang Sophal,
Lim Vanntheory, Sreang Phally &
Nhanh Channtha



About

The purpose of this 2014 thematic paper was to understand how the resilience and well-being of a survivor was impacted by their relationships, finances, and experiences of discrimination.

Recommendations

- Marriage and relationship training for survivors and their spouses
- Residential programmes need to facilitate close family relationships before re/integration
- Stronger link to churches and religious communities should be fostered and encouraged
- Support to access opportunities for skills training and employment
- Survivors should be taught about the value of hard work and perseverance



**Survivor Experiences and Perceptions of Stigma:
Reintegrating into the Community**

Thematic Paper

The Butterfly Longitudinal Research Project

A Chab Dai study on (Re-)integration: Researching the
lifecycle of sexual exploitation & trafficking in Cambodia

- Report Author : Todd Morrison
- Contributing Authors : Siobhan Miles, Lim Vanntheyay,
Nhanh Channtha, Sreang Phaly
& Bun Davin

Year 2015



About

The purpose of this 2015 thematic paper was to document and describe the persistent issues surrounding stigma among survivors within communities as well as highlight their positive coping strategies.

Recommendations

Survivors explained the ways they were able to best overcome external or self-imposed stigma and discrimination, through:

- Trusting relationships
- Building emotional resilience with professional counsellors
- Learning a trade or skill and working hard
- Earning social honor

“Frankly speaking, if the young girls have any problems like me, I want them to be strong and calm... I you have problems don't be afraid. If you face any problems you have to be strong and struggle. When you face that problem, don't think that your life is over and that you cannot improve it. Our life is longer than this so don't finish it there or destroy it more and more. I always think positive like that.”



**Economic Reintegration of Survivors of Sex Trafficking:
Experiences and Expressions of Filial Piety and
Financial Anxiety**

Thematic Paper

The Butterfly Longitudinal Research Project

**A Chab Dai study on (Re-) integration: Researching the
lifecycle of sexual exploitation & trafficking in Cambodia**

**Report Author : Julia Smith-Brake, M.Sc.
Contributing Authors : Lim Vanntheory and Nhanh Channtha**

2015



About

The purpose of this 2015 thematic paper was to uncover overarching themes of financial anxiety and filial piety among the 77 Butterfly participants who had already re/integrated back into the community.

Filial Piety is defined as children obligated to financially provide for their family out of repentance for the money the parents spent on raising them.

Recommendations

- Survivors can overcome stigma and anxiety by getting a well-paid job
- The family's financial situation is central to a survivor's reintegration
- Thorough financial capability training involves:
 - Financial literacy
 - Vocational training
 - Job readiness
 - Job placement
 - Access to systems and resources for ongoing employment support

The Forgotten Cohort:

An Exploration of Themes and Patterns Among
Males Survivors of Sexual Exploitation & Trafficking



The Butterfly Longitudinal Research Project

A Chab Dai study on Reintegration:
Researching the lifecycle of sexual exploitation
& trafficking in Cambodia

2016
Thematic Paper



About

This 2016 paper explored the male cohort of the Butterfly Research holistically. It breaks down the fairly homogenous demographic into three analytical phases; shelter care, re/integration programming, and life after their cases has been closed.

Recommendations

- All stakeholders involved in the recovery and care of male victims need to understand how gender assumptions can negatively impact a male victim's emotional resilience
- Aftercare programmes should adopt mentorship models for their male clients with the goal of creating a regular and sustained safe space for them to share their emotions
- NGO, CSO, and local authorities throughout Cambodia need to adopt strategies that address the care and support to those struggling with substance addictions

Experiences in Shelter Care

Perspectives from Participants in the Butterfly Longitudinal Study

A Chab Dai study on Re/integration
Researching the lifecycle of sexual exploitation
& trafficking in Cambodia

2018
Thematic Paper



About

This 2018 paper presents the experiences & perspectives of the cohort on their shelter care; from intake, through reintegration and case closure. It also provides aftercare providers 20 explicit recommendations to improve their services.

Recommendation's Thematic Groups

- Promote client agency and adopt an empowerment-based approach
- Ensure shelter environment is responsive to needs and priorities of clients
- Foster healthy engagement between clients and staff
- Strengthen re/integration support and community-based services

2018's Top 10 Findings...so far...



Written and illustrated by James Havey

About

This fully illustrated report is an overview of the findings the Butterfly Research Team analysed to be the most influential on the research participants' aftercare and wellbeing.

Findings 10-6

- 10** Out of the 20 interviews done in February 2018, the research team has assessed that only five participants have stable livelihoods
- 9** As of 2017, 23 female participants have been or are currently, in re-exploitative situations (sexually or for labor)
- 8** Families of re/integrated clients seek for them to be taken back by the shelter
- 7** Clients haven't the social capital to overcome ongoing traumas after re/integration
- 6** Participants are increasingly moving for job and education opportunities

A Decade of Survivor Voices

Findings and Recommendations from Trafficking Survivors collected over 10 years

The Butterfly Longitudinal Research Project

A Chab Dai study on Re/integration:

Researching the lifecycle of sexual exploitation
& trafficking in Cambodia

2010-2019



Lim Vanntheory • Nhanh Channtha • Sreang Phaly
Ou Sopheara • Pheouk Phallen • Kang Chimey • James Havey

About

The is the culminating report of this decade-long research project. It is broken down into three sections:

- 1** A mixed methodology analysis of the life-cycle of 52 Butterfly Research participants over the years from 2012-2019. This section explores themes of: health, economic stability, and relationships.
- 2** Recommendations voiced by the survivors directly to a variety of stakeholders; NGOs, Community Leaders, Parents & Families, Police, and other survivors of trafficking.
- 3** Survivors in 2011 and in 2019 were asked to draw images answering the questions: what does your life look like now? And, what does your life look like in the future? This section reports on what images the participants drew, comparing them between the beginning and end of the study.

CHILDREN of the Wood of the Stone

The Journeys of Faith for Survivors of Trafficking

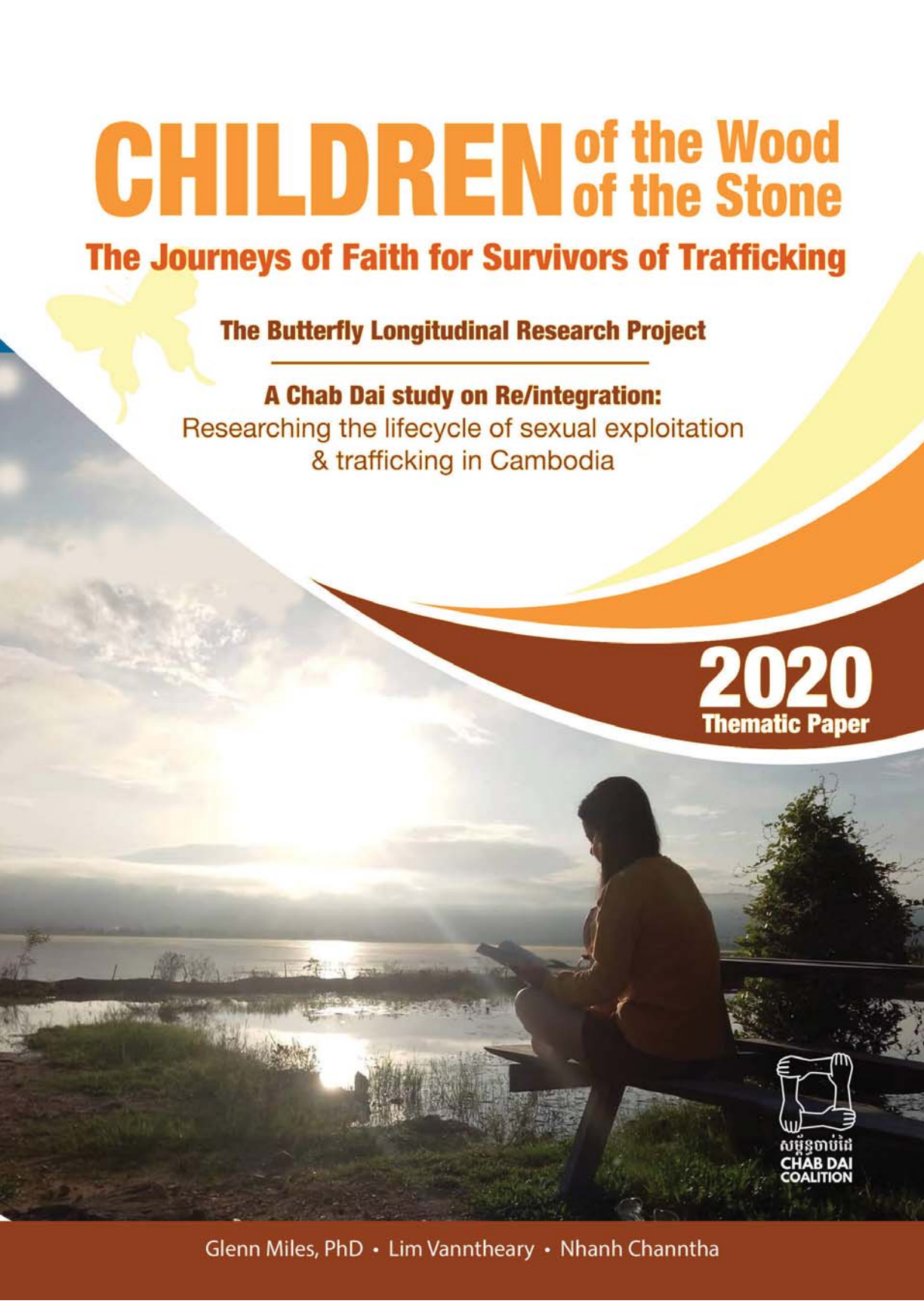


The Butterfly Longitudinal Research Project

A Chab Dai study on Re/integration:

Researching the lifecycle of sexual exploitation
& trafficking in Cambodia

2020
Thematic Paper



Glenn Miles, PhD • Lim Vanntheory • Nhanh Chanththa

About

This is the technical report on the faith journey of Butterfly's cohort. The objective was to gain insights to the participants' understandings of spirituality, and how this has impacted their: lives, restoration and relationships.

Recommendations

Aftercare and community programs seeking to provide 'holistic care' need to include aspects in their programming that recognizes the spirituality of their clients

Safeguarding policies needs to address spiritual abuse and all aftercare staff must be aware of it and sign it

Aftercare staff must not develop nor display a culture of intolerance against other faiths.

Aftercare staff must encourage survivors to freely choose and practice their faith and spirituality

Navigating the Legal System

Experiences and Perceptions among Trafficking Survivors in Cambodia

The Butterfly Longitudinal Research Project

A Chab Dai study on Re/integration:

Researching the lifecycle of sexual exploitation
& trafficking in Cambodia

2020
Thematic Paper



About

This 2020 paper brings the reader through the journey victims experienced when engaging in the justice system in Cambodia, from the point of access on to the conclusion of their legal cases.

Overall emotions towards Cambodia's legal system among Butterfly cohort:

Appreciation		Fear
Encouragement		Anger
Empowerment &	<i>~mixed with~</i>	Hopelessness &
Empathy		Fatalism

Recommendations

Protocols of victim and child safety need to be reinforced, especially among police when initial statements are being taken

Local authorities need to educate the general public about proper judicial practices and their rights to bring a case to court

Corruption and inequality in Cambodia's legal system need to be curtailed through effective implementation of policies and practices that uphold a human rights framework.

Unresolved Vulnerabilities

Factors Contributing to Re-Exploitation and Violence Following Re/integration of Trafficking Survivors

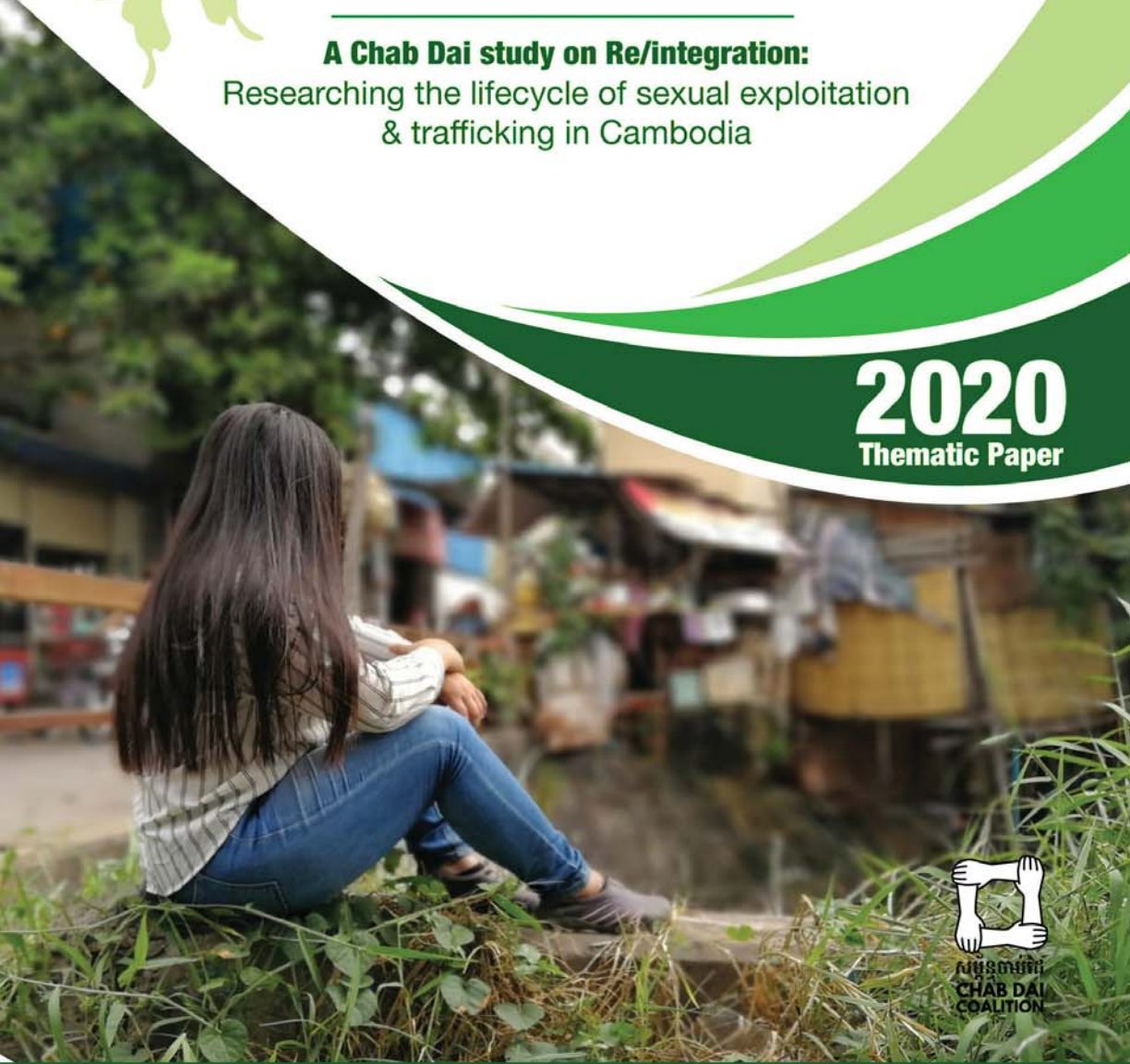


The Butterfly Longitudinal Research Project

A Chab Dai study on Re/integration:

Researching the lifecycle of sexual exploitation
& trafficking in Cambodia

2020
Thematic Paper



Tania DoCarmo • Lim Vanntheory • Nhanh Channtha

About

This 2020 thematic paper compares vulnerability factors in the lives of 82 survivors after reintegration. It provides an understanding of what pathways and combinations of factors has contributed to, or led a survivor away from, re-exploitation.

Of the 82 survivors in this paper (64 females, 18 males):

19 (23%) experienced some degree of sexual re-exploitation

18 (22%) experienced some degree of labor re-exploitation

Discussion

Poverty alleviation alone is not enough to prevent re-exploitation or violence

Social isolation from family and the community have an especially heavy impact on re-exploitation

Survivors often face these challenges after several years suggesting follow up with survivors would be beneficial long after re/integration has been completed

គម្រោងស្រាវជ្រាវមេអំប៊ែរយៈពេលវែង

ព័ត៌មានទូទៅ

អំពីគម្រោង

គម្រោងស្រាវជ្រាវមេអំប៊ែរយៈពេលវែងនៃអង្គការសម្ព័ន្ធចាប់ដៃ ចាប់ផ្តើមនៅឆ្នាំ ២០១០ គឺជាគម្រោងស្រាវជ្រាវយៈពេលវែង១០ឆ្នាំ ដោយធ្វើការតាមដាននូវខ្សែជីវិតជន រួចពីរងគ្រោះពីអំពើជួញដូរមនុស្ស កេងប្រវ័ញ្ច និង/ឬរំលោភបំពានដែលជាកុមារ និង មនុស្សពេញវ័យចំនួន១២៨នាក់។

កម្មវត្ថុស្នូលរបស់គម្រោងស្រាវជ្រាវ

- សិក្សាស្វែងយល់អំពីការយល់ឃើញ និងបទពិសោធន៍របស់ជនរងគ្រោះ/ជន រួចពីរងគ្រោះពីអំពើជួញដូរ កេងប្រវ័ញ្ច និង/ឬរំលោភបំពាន អំពីជីវិត និងបទ ពិសោធន៍នៃការធ្វើសមាហរណកម្មទៅក្នុងសហគមន៍វិញរបស់ពួកគេ។
- សម្របសម្រួលកិច្ចពិភាក្សាតុមូលប្រចាំឆ្នាំនៅក្នុងប្រទេស វេទិកា និងសិក្ខា សាលានានាជាមួយដៃគូ និងអ្នកពាក់ព័ន្ធដែលធ្វើការប្រយុទ្ធប្រឆាំងអំពើជួញដូរ មនុស្ស អំពីប្រធានបទ និងលទ្ធផលនៃការស្រាវជ្រាវ។
- ផ្តល់មតិត្រឡប់ដោយជាក់លាក់ និងរក្សាការសម្ងាត់ដល់អង្គការដៃគូ ក្នុងករណី ចាំបាច់ និងស្មើស៊ាំ។
- ផ្សព្វផ្សាយលទ្ធផលស្រាវជ្រាវដែលបានបោះពុម្ពផ្សាយទៅកាន់អ្នកអានជាលក្ខ ណៈសកល ដែលជាអ្នកអនុវត្តការងារ អ្នកសរសេរកម្មវិធី អ្នកតាក់តែងគោល នយោបាយ ស្ថាប័នរដ្ឋាភិបាល និងអ្នកសិក្សា

សេចក្តីថ្លែងអំណរគុណ

គម្រោងសិក្សាស្រាវជ្រាវនេះអាចប្រព្រឹត្តទៅបានដោយមានការគាំទ្រ និងការលះបង់ពីភាគីជាច្រើន។ ជាបឋមយើងសូមបង្ហាញសេចក្តីអរគុណយ៉ាងជ្រាលជ្រៅចំពោះអ្នកចូលរួមក្នុងការស្រាវជ្រាវរបស់យើង សម្រាប់ការចែករំលែកពីរឿងរ៉ាវនៃជីវិត និងបទពិសោធន៍នានារបស់ពួកគាត់។ ការសិក្សាស្រាវជ្រាវនេះនឹងមិនអាចផ្តល់ជាព័ត៌មានដល់អ្នកពាក់ព័ន្ធនូវជុំវិញសកលលោកនេះបានឡើយ ប្រសិនបើគ្មានសេចក្តីស្រឡាញ់ពេញចិត្ត ការទុកចិត្ត និងភាពក្លាហានរបស់ពួកគាត់ក្នុងការចែករំលែកជាមួយក្រុមការងារយើង។ យើងក៏សូមថ្លែងអំណរគុណចំពោះកម្មវិធីជំនួយ និងអ្នកប្រឹក្សារបស់គម្រោងស្រាវជ្រាវមេអំបៅដែលបានធ្វើជាដៃគូជាមួយអង្គការសម្ព័ន្ធចាប់ដៃតាំងពីគម្រោងចាប់ផ្តើម។ គ្រប់ភាគីពាក់ព័ន្ធទាំងអស់បានផ្តល់អោយក្រុមការងារ និងគម្រោងទាំងមូលនូវចំណេះដឹងដ៏ទូលំទូលាយ។ ចុងក្រោយនេះយើងសូមបង្ហាញអំណរគុណចំពោះ ACCI, Change of Path, Imago Dei Fund, Karakin Foundation, Love 146, Stronger Together, Tenth Church និងម្ចាស់ជំនួយដទៃទៀតសម្រាប់ការនៅតែបន្តជួយគាំទ្រផ្នែកហិរញ្ញវត្ថុរបស់ពួកគាត់។

កម្មវិធីជំនួយ

អង្គការ AGAPE International Missions (AIM), អង្គការ American Rehabilitation Ministry (ARM) ទាំងនៅខេត្តសៀមរាប និងខេត្តបាត់ដំបង, អង្គការ Cambodian Hope Organization (CHO), អង្គការ Citipointe International Care & Aid-SHE Rescue Home, អង្គការកូនស្រី, អង្គការ Destiny Rescue, អង្គការ Hagar Cambodia, អង្គការ Hard Places Community, អង្គការ Health Care Center for Children (HCC), អង្គការInternational Justice Mission (IJM), អង្គការ Mercy

Teams International (MTI), អង្គការតម្លៃស្ត្រី, អង្គការ Transitions Global, អង្គការ World Hope និងអង្គការ World Vision.

ក្រុមសីលធម៌របស់គម្រោងស្រាវជ្រាវមេអំបៅ

- គណៈកម្មាធិការជាតិក្រុមសីលធម៌សំរាប់ការស្រាវជ្រាវសុខភាព ដែលទាក់ទងនឹងមនុស្ស (NEC)៖
 - តើស្ថាប័ននេះជាអ្វី?
 - NEC គឺជាស្ថាប័នជាតិមួយដែលមានគោលបំណងដើម្បីពង្រឹងនូវគណនេយ្យភាព ប្រសិទ្ធភាព និងគុណភាពនៃការសិក្សាស្រាវជ្រាវផ្នែកសុខភាពដែលប្រព្រឹត្តទៅនៅក្នុងប្រទេសកម្ពុជា។
 - ហេតុអ្វីបានជាស្ថាប័ននេះមានសារៈសំខាន់ចំពោះគម្រោងស្រាវជ្រាវមេអំបៅ?
 - ដើម្បីទទួលបាននូវការអនុញ្ញាត ពីសំណាក់រាជរដ្ឋាភិបាលនៃប្រទេសកម្ពុជាដើម្បីធ្វើការសិក្សាស្រាវជ្រាវនេះនៅក្នុងប្រទេស
 - ដើម្បីកសាងភាពស្របច្បាប់ និងកសាងនូវទំនុកចិត្តចំពោះអ្នកអនុវត្តការងារ អ្នកតាក់តែងគោលនយោបាយ និងម្ចាស់ជំនួយ
- អ្នកសិក្សាស្រាវជ្រាវផ្តល់សេវាកម្មត្រឹមតែ៖
 - ជួយគាំទ្រអ្នកចូលរួមក្នុងការសិក្សាស្រាវជ្រាវ អោយទទួលបានសេវាពីអង្គការដៃគូ
 - ជួយគាំទ្រអ្នកចូលរួមក្នុងការសិក្សាស្រាវជ្រាវ តាមរយៈការស្តាប់ដោយយកចិត្តទុកដាក់អំពីរឿងរ៉ាវនៃជីវិតរបស់ពួកគេ
- ការចូលរួមដោយស្ម័គ្រចិត្តក្នុងការសិក្សាស្រាវជ្រាវ៖
 - គ្មានការផ្តល់ជូននូវការលើកទឹកចិត្តផ្នែកហិរញ្ញវត្ថុ

- អ្នកចូលរួមក្នុងការសិក្សាស្រាវជ្រាវ មានសិទ្ធិសម្រេចចិត្តចូលរួម ឬមិនចូលរួមក្នុងការសិក្សានេះដោយសេរី
- ហេតុអ្វីការចូលរួមដោយស្ម័គ្រចិត្តមានសារៈសំខាន់?
 - ដើម្បីលើកកម្ពស់គុណតម្លៃ អ្នកចូលរួមក្នុងការសិក្សាស្រាវជ្រាវអោយមានការចូលរួមក្នុងគម្រោងស្រាវជ្រាវ
 - ដើម្បីទទួលបាននូវទំនុកចិត្តចាំពិតមានដែលផ្តល់អោយគឺមិនមែនបានមកពីការទិញ ឬលក់
 - ដើម្បីការមិនបង្កើតទម្លាប់អាក្រក់ ដែលអាចកើតមានឡើងតាមរយៈការផ្តល់នូវថវិការ ដែលនាំអោយមានរបៀបរស់នៅមិនល្អ។
- ការរក្សាការសម្ងាត់៖
 - រូបភាព និងប្រព័ន្ធផ្សព្វផ្សាយ
 - រូបភាពរបស់អ្នកចូលរួមក្នុងការសិក្សាស្រាវជ្រាវ មិនត្រូវបានថតទុក ហើយការផ្សព្វផ្សាយរូបភាពរបស់ពួកគេ នៅលើវេទិកាសាធារណៈណាមួយត្រូវបានហាមឃាត់
 - ដើម្បីលើកកម្ពស់សេចក្តីថ្លៃថ្នូរ និងឯកជនភាពរបស់អ្នកចូលរួមក្នុងការសិក្សាស្រាវជ្រាវ
 - ការគ្រប់គ្រងទិន្នន័យ
 - រាល់ទិន្នន័យទាំងអស់ត្រូវបានធានាសុវត្ថិភាពទាំងជាក្រដាស និងជាទិន្នន័យអេឡិចត្រូនិច ហើយការចូលទៅប្រើប្រាស់ទិន្នន័យត្រូវបានស្ថិតនៅក្រោមការគ្រប់គ្រង ដោយអាចចូលទៅបានចំពោះតែអ្នកដែលមានការអនុញ្ញាតពីគម្រោងតែប៉ុណ្ណោះ

- ការធ្វើបែបនេះអនុញ្ញាតអោយក្រុមការងារ អាចចូលទៅប្រើប្រាស់ ទិន្នន័យបានរៀងរាល់ឆ្នាំទាំងទិន្នន័យជាក្រដាស និងទិន្នន័យជា អេឡិចត្រូនិច ដោយពុំខ្លាចក្នុងការបាត់បង់ព័ត៌មានទាំងនោះ
- កិច្ចសម្ភាសន៍ដោយសុវត្ថិភាពដោយគ្មានការស្តាប់លឺពីអ្នកដទៃ
 - បង្កើតនូវបរិយាកាសមួយជាកន្លែង ដែលអ្នកចូលរួមក្នុងការសិក្សា ស្រាវជ្រាវមានអារម្មណ៍ថាសុវត្ថិភាព និងជាសុកភាពក្នុងការឆ្លើយនូវ សំណួរទាំងឡាយក្នុងបទសម្ភាសន៍
- អ្នកស្រាវជ្រាវមិនត្រូវបានអនុញ្ញាតអោយធ្វើកិច្ចសម្ភាសន៍ មួយទល់នឹង មួយជាមួយអ្នកចូលរួមក្នុងការសិក្សាស្រាវជ្រាវ
- ឈ្មោះរបស់អ្នកចូលរួមក្នុងការសិក្សាស្រាវជ្រាវ និងទីតាំងនៃរឿងរ៉ាវជីវិត របស់ពួកគេត្រូវបានផ្លាស់ប្តូរនៅក្នុងរបាយការណ៍ស្រាវជ្រាវ

ភាពឆាប់ត្រឡប់មកធម្មតាវិញ

ការឆ្លុះបញ្ចាំង និងបទពិសោធន៍របស់ជនរួចពីរងគ្រោះ

អំពីរបាយការណ៍

គោលបំណងនៃរបាយការណ៍ក្នុងឆ្នាំ២០១៤នេះ គឺដើម្បីស្វែងយល់អំពីបទពិសោធន៍នៃការឆាប់ត្រឡប់មកធម្មតាវិញរបស់ជនរួចពីរងគ្រោះ និងស្វែងយល់ថាតើវារងឥទ្ធិពលយ៉ាងដូចម្តេចអំពីទំនាក់ទំនង បទពិសោធន៍ពាក់ព័ន្ធនឹងការរើសអើង និងស្ថានភាពហិរញ្ញវត្ថុរបស់ពួកគេ។

អនុសាសន៍

- ផ្តល់វគ្គបណ្តុះបណ្តាលអំពីការរៀបការ និងទំនាក់ទំនងដល់ជនរួចពីរងគ្រោះ
- កម្មវិធីលំនៅដ្ឋានចាំបាច់ ត្រូវសម្របសម្រួលអោយមានទំនាក់ទំនងជិតស្និទ្ធជាមួយក្រុមគ្រួសារមុននឹងធ្វើសមាហរណកម្ម
- ការផ្សារភ្ជាប់ទៅនឹងព្រះវិហារ និងសហគមន៍សាសនាគួរតែត្រូវបានពង្រឹង និងលើកទឹកចិត្ត
- ការគាំទ្រដើម្បីទទួលបានឱកាសសម្រាប់ការបណ្តុះបណ្តាល និងការងារគួរតែមាន និងផ្តល់ឱ្យជនរួចពីរងគ្រោះ
- ជនរួចពីរងគ្រោះគួរតែត្រូវបានបង្រៀន ពីសារៈសំខាន់នៃការខិតខំប្រឹងប្រែង និងការអត់ធ្មត់តស៊ូ

បទពិសោធន៍ និងទស្សនៈរបស់ជនរួចពីរងគ្រោះស្តីពីការ មាក់ងាយ

នៅពេលធ្វើសមាហរណកម្មទៅសហគមន៍វិញ

អំពីរបាយការណ៍

គោលបំណងរបស់របាយការណ៍ក្នុងឆ្នាំ២០១៥នេះគឺដើម្បីធ្វើជាឯកសារ និងពិពណ៌នាបញ្ហា ដែលបន្តកើតឡើងជុំវិញការមាក់ងាយនៅក្នុងចំណោមជនរួចពីរងគ្រោះនៅក្នុងសហគមន៍ ព្រមទាំងធ្វើការពន្លឿននូវយុត្តិសាស្ត្រដោះស្រាយបញ្ហាដោយវិជ្ជមានរបស់ពួកគេ។

ការផ្តល់អនុសាសន៍

ជនដែលរួចពីរងគ្រោះបានពន្យល់អំពីរបៀប ដែលពួកគេអាចមានលទ្ធភាពយកឈ្នះលើកត្តាខាងក្រៅ ឬក៏ក្នុងខ្លួន(ដោយគ្មានអ្នកណាបង្ខំ) ទាក់ទងជាមួយការមាក់ងាយ ឬក៏ការរើសអើងតាមរយៈ

- ទំនាក់ទំនង ដែលគួរអោយទុកចិត្ត
- កសាងនូវភាពឆាប់ជាសះស្បើយ ផ្នែកផ្លូវចិត្តជាមួយអ្នកប្រឹក្សាយោបល់ ដែលគួរអោយទុកចិត្ត
- រៀនជំនាញវិជ្ជាជីវៈ និងប្រឹងប្រែងធ្វើការងារ
- ស្វែងរកកិត្តិយសក្នុងសង្គម

"ជាការពិត ប្រសិនបើរក្សាស្រីមានបញ្ហាដូចខ្ញុំ ខ្ញុំចង់អោយពួកគេរឹងមាំហើយនៅស្ងៀម... ពេលដែលមានបញ្ហា សូមកុំមានភាពភ័យខ្លាច។ ប្រសិនបើអ្នកជួបប្រទះនូវបញ្ហាអ្នកត្រូវតែមានភាពរឹងមាំ និងការតស៊ូ។ ពេលដែលអ្នកជួបប្រទះនូវបញ្ហានោះ សូមកុំគិតថាជីវិតរបស់អ្នកគឺចប់ ហើយអ្នកមិនអាចធ្វើអោយវាប្រសើរឡើងបាន។ ជីវិតរបស់យើងគឺនៅរឹងមាំនាពេលនេះទៀត ដូច្នោះសូមកុំបញ្ចប់ត្រឹមតែប៉ុណ្ណោះ ឬក៏បំផ្លាញវាខ្លាំងជាងហ្នឹងទៀត។ ខ្ញុំតែងតែគិតវិជ្ជមានបែបនេះ។"

ការធ្វើសមាហរណកម្មផ្នែកសេដ្ឋកិច្ចសម្រាប់ជនរួចពីរងគ្រោះ ដោយការជួញដូរផ្លូវភេទ

បទពិសោធន៍ និងការបង្ហាញពីការសងគុណឪពុកម្តាយនិងក្តីកង្វល់ផ្នែកហិរញ្ញវត្ថុ

អំពីរបាយការណ៍

គោលបំណងនៃរបាយការណ៍ស្រាវជ្រាវឆ្នាំ២០១៥នេះ គឺដើម្បីបង្ហាញពីប្រធានបទដ៏សំខាន់បំផុតទាក់ទងនឹងក្តីកង្វល់ផ្នែកហិរញ្ញវត្ថុ និងការសងគុណឪពុកម្តាយ នៅក្នុងចំណោមអ្នក ដែលចូលរួមក្នុងការសិក្សាស្រាវជ្រាវរបស់គម្រោងមេអំបៅចំនួន៧៧នាក់ ដែលបានធ្វើសមាហរណកម្មត្រលប់ទៅក្នុងសហគមន៍របស់ពួកគេវិញ។ ការសងគុណឪពុកម្តាយត្រូវបានកំណត់និយមន័យថា កូនៗគឺមានកាតព្វកិច្ចក្នុងការផ្គត់ផ្គង់ផ្នែកហិរញ្ញវត្ថុសម្រាប់ក្រុមគ្រួសាររបស់ពួកគេ ដើម្បីសងចំពោះថវិការ ដែលឪពុកម្តាយបានចំណាយក្នុងការចិញ្ចឹមបីបាច់ពួកគេ។

ការផ្តល់អានុសាសន៍

- ជនដែលរួចពីរងគ្រោះអាចជំនះលើការមាក់ងាយ និងក្តីបារម្ភផ្សេងៗ តាមរយៈការទទួលបាននូវការងារ ដែលមានប្រាក់ចំណូលគ្រប់គ្រាន់
- ស្ថានភាពហិរញ្ញវត្ថុក្នុងគ្រួសារគឺជាចំណុចសំខាន់ចំពោះការធ្វើសមាហរណកម្មរបស់ជនរួចពីរងគ្រោះ ដែលវត្តមានបណ្តុះបណ្តាលសមត្ថភាពអំពីហិរញ្ញវត្ថុអោយបានគ្រប់គ្រាន់រួមមាន៖
 - ចំណេះដឹងផ្នែកហិរញ្ញវត្ថុ
 - ការបណ្តុះបណ្តាលវិជ្ជាជីវៈ
 - ការត្រៀមខ្លួនសម្រាប់ការងារ
 - ការស្វែងរកការងារ
 - អាចចូលទៅកាន់ប្រព័ន្ធ និងធនធានសម្រាប់ការគាំទ្រផ្នែកការងារ

ក្រុមដែលមិនសូវទទួលបានការគាំទ្រ

ការស្វែងយល់ពីប្រធានបទរួម និងលំអាននានាក្នុងចំណោមបុរស/ ក្មេងប្រុសរួចពីរងគ្រោះដោយការកេងប្រវ័ញ្ច និងការជួញដូរផ្លូវភេទ

អំពីរបាយការណ៍

របាយការណ៍ស្រាវជ្រាវឆ្នាំ២០១៦នេះ បានស្វែងយល់អំពីក្រុមបុរស/ក្មេងប្រុសនៃ គម្រោងស្រាវជ្រាវមេអំបៅយ៉ាងស៊ីជម្រៅ។ របាយការណ៍នេះ បានបំបែកចេញទៅតាម ក្រុមប្រជាសាស្ត្រស្មើគ្នាជាបីដំណាក់កាលវិភាគ៖ មណ្ឌលថែទាំ កម្មវិធីធ្វើសមាហរណកម្ម និងជីវិតរបស់ពួកគេក្រោយពេលដែលករណីត្រូវបានបិទ។

ការផ្តល់អនុសាសន៍

- រាល់អ្នកពាក់ព័ន្ធទាំងអស់ដែលបានចូលរួមនៅក្នុងការស្តារឡើងវិញ និងការ ថែទាំជនរងគ្រោះជាបុរសនៃអំពើហិង្សាផ្លូវភេទ ចាំបាច់ត្រូវយល់អំពីការសន្មត់ តាមបែបវប្បធម៌ និងយែនឌ័រ ដែលវាអាចជះឥទ្ធិពលអវិជ្ជមានដល់អារម្មណ៍នៃ ការឆាប់ត្រឡប់មកធម្មតាវិញរបស់ជនរងគ្រោះ ដែលអាចធ្វើឱ្យពួកគេកាន់តែ ងាយធ្លាក់ចូលក្នុងភាពរងគ្រោះនៃការកេងប្រវ័ញ្ចម្តងទៀត។
- កម្មវិធីថែទាំ គួរតែអនុម័តនូវគំរូណែនាំសម្រាប់អតិថិជនជាបុរសរបស់ពួកគេ ជាមួយនឹងគោលបំណងនៃការបង្កើតនូវកន្លែងសុវត្ថិភាព ដែលសមរម្យ និង ស្ថេរភាពសម្រាប់ពួកគេក្នុងការចែករំលែកនូវអារម្មណ៍ និងឧបសគ្គរបស់ពួក គេ។
- អង្គការក្រៅរដ្ឋាភិបាល, សង្គមស៊ីវិល និងអាជ្ញាធរមូលដ្ឋាននៅទូទាំងប្រទេស កម្ពុជា ចាំបាច់ត្រូវអនុម័តនូវយុទ្ធសាស្ត្រនានា ដែលជាការថែទាំ និងការគាំទ្រ ទៅដល់ការតស៊ូប្រឆាំងជាមួយការញៀននូវសារធាតុញៀន។

បទពិសោធន៍ក្នុងមណ្ឌលថែទាំ

**ទស្សនៈ ពីអ្នកចូលរួមក្នុងការសិក្សាស្រាវជ្រាវក្នុងគម្រោងស្រាវជ្រាវ
មេអំបៅរយៈពេលវែង**

អំពីរបាយការណ៍

របាយការណ៍នៅឆ្នាំ២០១៨នេះបង្ហាញពីបទពិសោធន៍ និងទស្សនៈវិស័យនៃមនុស្សមួយក្រុមទៅលើមណ្ឌលថែទាំរបស់ពួកគេ ចាប់តាំងពីការទទួលបានការណ៍ ការធ្វើសមាហរណកម្ម និងការបិទករណី។ វាក៏បានផ្តល់នូវអនុសាសន៍ជាក់លាក់ចំនួន២០ ទៅដល់មណ្ឌលថែទាំ ដើម្បីធ្វើឲ្យប្រសើរឡើងនូវសេវារបស់ពួកគេ។

អនុសាសន៍ចេញពីសំឡេងជនសងគ្រោះ ដែលត្រូវបានបែងចែកជាក្រុមប្រធានបទរួម

- លើកកម្ពស់ដល់អង្គការភ្នាក់ងារ/ដែលជួយដល់អតិថិជន និងការប្រើប្រាស់វិធីសាស្ត្រផ្តោតលើការផ្តល់អំណាច
- ត្រូវធានាថា បរិយាកាសមណ្ឌលឆ្លើយតបចំពោះតម្រូវការ និងអាទិភាពរបស់អតិថិជន
- បង្កើតទំនាក់ទំនងដែលមានសុខុមាលភាពល្អ រវាងបុគ្គលិកនឹងអតិថិជន
- ពង្រឹងជំនួយគាំទ្រនៃការធ្វើសមាហរណកម្មឡើងវិញ និងការពង្រឹងសេវាតាមសហគមន៍

ការរកឃើញលទ្ធផលលេចធ្លោទាំង១០នៅក្នុងឆ្នាំ២០១៨... រហូតដល់ពេលឥលូវ...

អំពីរបាយការណ៍

របាយការណ៍ ដែលពេញដោយរូបភាពនេះគឺជាទិដ្ឋភាពទូទៅមួយនៃលទ្ធផលនៃការស្រាវជ្រាវ ដែលក្រុមស្រាវជ្រាវមេអំបៅបានធ្វើការវិភាគថាមានឥទ្ធិពលបំផុតទៅលើការថែទាំ និងសុខុមាលភាពរបស់អ្នកចូលរួមក្នុងការសិក្សាស្រាវជ្រាវ។

លទ្ធផលដែលរកឃើញ

១. ការសិក្សារយៈពេលវែង បាននាំទៅរកការទុកចិត្តយ៉ាងខ្លាំងរវាងអ្នកស្រាវជ្រាវ និងអ្នកចូលរួម។
២. មណ្ឌលសម្រាប់អតិថិជនជនជាបុរសបានបិទ ដោយមានការប៉ះទង្គិចទាំងផ្លូវចិត្ត និងផ្លូវកាយ។
៣. ការទំនាក់ទំនងជាមួយអង្គការក្រៅរដ្ឋាភិបាល បាននាំឲ្យមាននូវការលាតត្រដាងប្រវត្តិអតិថិជនដោយអចេតនា។
៤. អតិថិជនបានមានអារម្មណ៍ត្រូវបានគេបោះបង់ បន្ទាប់ពីការធ្វើសមាហរណកម្មរបស់ពួកគេ។
៥. អង្គការក្រៅរដ្ឋាភិបាលមានភាពខ្វះចន្លោះ ក្នុងការធ្វើការជាមួយគ្រួសាររបស់អតិថិជនពួកគេ។
៦. អ្នកចូលរួមធ្វើការផ្លាស់ប្តូរ (ទឹកនៃង) កាន់តែច្រើនឡើងៗសម្រាប់ឱកាសការងារ និងការសិក្សាអប់រំ។

- ៧. អតិថិជនមិនមានបណ្តាញទំនាក់ទំនងនៅក្នុងសង្គម ដើម្បីយកឈ្នះនូវការប៉ះទង្គិចផ្លូវចិត្តដែល កំពុងកើតមានបន្ទាប់ពីការធ្វើសមាហរណកម្ម។
- ៨. គ្រួសារនៃអតិថិជន ដែលត្រូវបានធ្វើសមាហរណកម្ម ស្ទុះស្វែងឲ្យពួកគេត្រូវបានយកត្រឡប់ទៅវិញដោយមណ្ឌល។
- ៩. នៅក្នុងឆ្នាំ២០១៧ មានអ្នកចូលរួមជានារីចំនួន២៣នាក់ ដែលពេលបច្ចុប្បន្នស្ថិតនៅក្នុងស្ថានភាពនៃការកេងប្រវ័ញ្ចម្តងទៀត (ជាលក្ខណៈផ្លូវភេទ ឬក៏សម្រាប់កម្លាំងពលកម្ម)។
- ១០. ក្រៅពីការធ្វើសម្ភាសន៍រួចរាល់ចំនួន២០ដងនៅក្នុង ខែកុម្ភៈ ឆ្នាំ២០១៨ ក្រុមអ្នកស្រាវជ្រាវបានប៉ាន់ប្រមាណថា មានតែអ្នកចូលរួមក្នុងការសិក្សាស្រាវជ្រាវ៥នាក់ប៉ុណ្ណោះ មានជីវភាពរស់នៅប្រកបដោយស្ថេរភាព (មានការគាំទ្រសង្គមល្អ មានចំណូលស្ថេរភាព និងគ្រប់គ្រាន់ បរិស្ថានរស់នៅសុវត្ថិភាព -ល-)។ ចំពោះអ្នកចូលរួមក្នុងការសិក្សាស្រាវជ្រាវទាំងអស់ នៅពេលដែលសួរពួកគេក្នុងការឱ្យនិយមន័យអ្វីជា “ជីវិតជោគជ័យ” ចម្លើយភាគច្រើនផ្តោតទៅលើចំណូលដែលល្អ និងមានស្ថេរភាព។

កូននៃឈឺ កូននៃថ្ម

ដំណើរនៃសេចក្តីជំនឿរបស់ជនរួចពីរងគ្រោះពីអំពើជួញដូររូបភាព

អំពីរបាយការណ៍

នេះគឺជារបាយការណ៍បច្ចេកទេស ស្តីពីដំណើរនៃជំនឿរបស់ក្រុមអ្នកចូលរួមក្នុងការសិក្សាស្រាវជ្រាវមេអំបៅ។ កម្មវត្ថុគឺដើម្បីមើលទៅលើការយល់ដឹងរបស់អ្នកចូលរួមនៃផ្នែកព្រលឹងវិញ្ញាណ ហើយរបៀបដែលសេចក្តីជំនឿនេះ បានជះឥទ្ធិពលទៅលើជីវិតការស្តារឡើងវិញ និងទំនាក់ទំនង។

ការផ្តល់អនុសាសន៍

- ការថែទាំ និងគម្រោងសហគមន៍ក្នុងការស្វែងរកដើម្បីផ្តល់ «ការថែទាំគ្រប់ជ្រុងជ្រោយ» ដែលត្រូវការបញ្ចូលនូវទស្សនៈវិស័យ នៅក្នុងគម្រោងរបស់ពួកគេដែលទទួលស្គាល់ភាពខាងព្រលឹងវិញ្ញាណនៃអតិថិជនរបស់ពួកគេ។
- គោលនយោបាយនៃការការពារ ចំបាច់ដើម្បីដោះស្រាយការរំលោភបំពានខាងព្រលឹងវិញ្ញាណ ហើយបុគ្គលិកថែទាំទាំងអស់ត្រូវតែដឹងពីវា ហើយចុះហត្ថលេខាលើវា។
- បុគ្គលិកថែទាំមិនត្រូវបង្កើត ឬបង្ហាញវប្បធម៌ ដែលមិនមានការអត់ឱនទៅនឹងជំនឿរបស់អ្នកដទៃឡើយ។ បុគ្គលិកថែទាំត្រូវតែលើកទឹកចិត្តដល់ជនដែលរួចពីរងគ្រោះដើម្បីឲ្យពួកគេ មានសេរីភាពក្នុងការជ្រើសរើស និងប្រតិបត្តិជំនឿ និងព្រលឹងវិញ្ញាណរបស់ពួកគេ។

ការស្វែងរកប្រព័ន្ធច្បាប់

បទពិសោធន៍ និងការយល់ឃើញនៅក្នុងចំណោមជនរួចពីរងគ្រោះពី
អំពើជួញដូរនៅក្នុងប្រទេសកម្ពុជា

អំពីរបាយការណ៍

របាយការណ៍នៅក្នុងឆ្នាំ២០២០នេះនាំឲ្យអ្នកអាចឆ្លងកាត់ដំណើរដែលជនរងគ្រោះធ្លាប់
បានជួប ប្រទះនៅពេលដែលចូលរួមក្នុងប្រព័ន្ធយុត្តិធម៌នៅកម្ពុជា ពីចំណុចនៃការចាប់
ផ្តើមនិងការបញ្ចប់ ករណីផ្លូវច្បាប់របស់ពួកគេ។

- អារម្មណ៍ទាំងស្រុងចំពោះប្រព័ន្ធច្បាប់នៅប្រទេសកម្ពុជា ដែលត្រូវបានដាក់
បញ្ចូលគ្នា ទៅក្នុងក្រុមចម្រុះ
 - ការកោតសរសើរ ការលើកទឹកចិត្ត ការផ្តល់នូវអំណាច និងការយល់
ចិត្ត «ជាមួយ»
 - ភាពភ័យខ្លាច កំហឹង ការអស់សង្ឃឹម និងការស្លាប់។

អនុសាសន៍

- ការអនុវត្តន៍ដោយផ្ដោតលើសុវត្ថិភាពជនរងគ្រោះ និងកុមារត្រូវការការពង្រឹង
បន្ថែម
- អាជ្ញាធរមូលដ្ឋានចាំបាច់ត្រូវអប់រំដល់សាធារណៈជនទូទៅ អំពីការអនុវត្តន៍
យុត្តិធម៌ និងសិទ្ធិរបស់ពួកគេប្រកបដោយភាពត្រឹមត្រូវ ហើយនិងការបញ្ជូន
រឿងក្តីទៅដល់តុលាការ។
- អំពើពុករលួយ និងវិសមភាពក្នុងប្រព័ន្ធផ្លូវច្បាប់របស់ប្រទេសកម្ពុជាចាំបាច់ត្រូវ
កាត់បន្ថយតាមរយៈ ការអនុវត្តន៍ប្រកបដោយប្រសិទ្ធភាព និងគាំទ្រដល់
ក្របខ័ណ្ឌសិទ្ធិមនុស្ស។

ភាពងាយរងគ្រោះដែលមិនទាន់ត្រូវបានដោះស្រាយ

កត្តាដែលរួមចំណែកធ្វើអោយមានការ កេងប្រវ័ញ្ច និងអំពើហិង្សាឡើងវិញផ្នែក តាមការធ្វើសមាហរណកម្មរបស់ជនដែលរួចពី រងគ្រោះដោយសារអំពើជួញដូរ

អំពីរបាយការណ៍

របាយការណ៍ស្រាវជ្រាវក្នុងឆ្នាំ២០២០នេះ ធ្វើការប្រៀបធៀបកត្តា ដែលធ្វើអោយមាន ភាពងាយរងគ្រោះនៅក្នុងជីវិតរបស់ជនរួចពីរងគ្រោះចំនួន៨២នាក់ បន្ទាប់ពីពួកគេត្រូវបានធ្វើ សមាហរណកម្ម។ របាយការណ៍នេះផ្តល់នូវការយល់ដឹងពីដំណើរជីវិត និងកត្តាដែលរួម បញ្ចូលផ្សេងទៀត អ្វីដែលបានរួមចំណែក ឬក៏នាំជនរួចពីរងគ្រោះចាកចេញឆ្ងាយពីការ ប្រវ័ញ្ចឡើងវិញ។ ជនរួចពីរងគ្រោះចំនួន៨២នាក់ ដែលស្ថិតនៅក្នុងរបាយការណ៍នេះ (៦៤នាក់ជាស្ត្រី/ក្មេងស្រី ហើយ១៨នាក់ជាបុរស/ក្មេងប្រុស)

- ១៩នាក់ (២៣%) មានបទពិសោធន៍កេងប្រវ័ញ្ចផ្លូវភេទឡើងវិញ
- ១៨នាក់ (២២%) មានបទពិសោធន៍កេងប្រវ័ញ្ចកម្លាំងពលកម្មការងារឡើងវិញ

ការពិភាក្សា

- ការកាត់បន្ថយភាពក្រីក្រតែមួយផ្នែកក៏មិនគ្រប់គ្រាន់ ដើម្បីការពារការកេង ប្រវ័ញ្ច និងអំពើហិង្សាឡើងវិញបានទេ
- ការដាច់ឆ្ងាយពីក្នុងសង្គម ក្រុមគ្រួសារ និងសហគមន៍មានផលជះយ៉ាងធ្ងន់ ចំពោះការកេងប្រវ័ញ្ចឡើងវិញ
- ជនរួចពីរងគ្រោះជួបប្រទះការប្រឈមបញ្ហាទាំងនេះជាញឹកញាប់ បន្ទាប់ពីការ ស្នើពីរបីឆ្នាំក្នុងការតាមដានជាមួយជនរួចពីរងគ្រោះ អាចនឹងជាប្រយោជន៍រយៈ ពេលវែង បន្ទាប់ពីការធ្វើសមាហរណកម្មត្រូវបានបញ្ចប់។